



Secretaria Municipal de Saúde de Bugre – MG

Praça Antônio marques 120 - Centro- Bugre/MG

Email: smsbugre@yahoo.com.br Contato: (033)33558057

PLANO MUNICIPAL

ACOMPANHAMENTO DAS FAMÍLIAS ATINGIDAS PELA BARRAGEM DE REJEITO DA SAMARCO, VALE, BHP BILLITON EM MARIANA QUE ATINGIU A CIDADE DE BUGRE –MG.

BUGRE 2021



Secretaria Municipal de Saúde de Bugre – MG

Praça Antônio marques 120 - Centro- Bugre/MG

Email: smsbugre@yahoo.com.br Contato: (033)33558057

PLANO MUNICIPAL DE ACOMPANHAMENTO AS FAMÍLIAS ATINGIDAS PELO ROMPIMENTO DA BARRAGEM DE FUNDÃO - BUGRE/MG – 2021

Prefeito Municipal:

Marcélio Texeira da Costa

Secretária Municipal de Saúde:

Ernesto Henrique Guimarães Silva

Secretário Adjunto de Saúde/ Diretor da Atenção Básica:

Jakeline Pereira da Silva

Coordenação da Vigilância em Saúde, Epidemiologia e Ambiental:

Petrina de Souza Vimieiro

Presidente do Conselho Municipal de Saúde:

Ernesto Henrique Guimarães Silva

INTRODUÇÃO

O município de Bugre teve sua descoberta através dos posseiros Antônio Marques, Gico Santos e Chico Chumbo, que aqui chegaram em 1909, das cidades de Rio Pomba, Guiricema, Entre Folhas, Patrimônio de Galho e Araponga.

Na época em que Antônio Marques, Gico Santos e Chico Chumbo chegavam aqui, encontraram também residindo nesta localidade umas cinco famílias, dentre elas, dois fazendeiros: Francisco Antunes que habitava na rua que hoje tem o seu nome no local da casa 66, e também João Pedro que habitava próximo a Rua Alcides Costa e o próprio caboclo apelidado Bugre que residia em palhoça na saída para a fazenda do Senhor Gico Santos, hoje dos herdeiros do Senhor Jordão Martins Teixeira, dividindo com as terras herdeiros da família Marques.

Os primeiros moradores foram desmatando as florestas e construindo suas moradias feitas de taipas barreadas, algumas cobertas de telhas, outras de tabuinhas.

A partir de 1910, os fazendeiros doaram uma parte de suas terras para o patrimônio e então outras famílias vieram, formando um pequeno povoado daí, o comércio se desenvolveu rápido suplantando os povoados vizinhos. Antônio Marques estabeleceu com lojas de tecido, bebidas, enlatados e farmácia de manipulação. Sendo que o primeiro farmacêutico era o Senhor Pedro Antunes que residiu por pouco tempo e não deixou descendente.

A partir do momento em que o arraial foi se desenvolvendo, os fazendeiros construíram suas famosas moradias. Eram grandes, com duas salas amplas, vários quartos, duas cozinhas,

Secretaria Municipal de Saúde de Bugre – MG

Praça Antônio marques 120 - Centro- Bugre/MG

Email: smsbugre@yahoo.com.br Contato: (033)33558057

janelas e portas grandes, assoalhadas e algumas forradas de madeiras, as paredes eram decoradas conforme o uso da época.

Os patrões eram muito autoritários, os empregados submissos, mal assalariados, sem amparo legal.

Nas fazendas trabalhavam as empregadas domésticas, tropeiros, capadeiros, vaqueiros e vários diaristas para o trabalho do campo. Os empregados casados residiam em barracos no patrimônio, os solteiros na casa grande feitas de tábuas, em frente a fazenda, alguns no próprio terreno.

Distrito criado com a denominação de Bugre (ex-povoado de São Sebastião do Bugre), pela lei nº 336, de 27-12-1948, subordinado ao município de Iapu.

Em divisão territorial datada de 1-VII-1960, o distrito de Bugre figura no município de Iapu assim permanecendo em divisão territorial datada de 1-VI-1995.

Elevado à categoria de município com a denominação de Bugre, pela Lei Estadual nº 12030, de 21 de dezembro de 1995 sendo desmembrado de Iapu.

ANÁLISE SITUACIONAL DA SAÚDE NO MUNICÍPIO DE BUGRE

CONDIÇÕES DE SAÚDE DA POPULAÇÃO

PERFIL DEMOGRÁFICO

O município de Bugre está situado no estado de Minas Gerais, na Região Metropolitana do Vale do Aço. Encontra-se a 253 quilômetros da capital Belo Horizonte, 45 quilômetros da cidade de Ipatinga e a 6,1 quilômetros da cidade de Iapu.



Fonte: Google

O município de Bugre pertence à Macrorregião Leste com Pólo em Governador Valadares/Ipatinga. Sendo o Município de Ipatinga a sede da Microrregião, que é constituída por 14 municípios, sendo estes: Açucena, Belo Oriente, Braúnas, Bugre, Dom Cavati, Iapu, Ipaba, Ipatinga, Joanésia, Mesquita, Naque, Periquito, Santana do Paraíso e São João do Oriente. Pertence a GRS de Coronel Fabriciano que possui 3 Microrregiões (Ipatinga, Coronel Fabriciano e Timóteo).

Fica a 51,9 Km da Gerência Regional de Saúde de Coronel Fabriciano e a 92,8 Km do seu Pólo em Governador Valadares.

Os municípios limítrofes de Bugre são: Iapu - 6,1 Km, Belo Oriente - 82,5 Km, Ipaba - 22,6 Km e Caratinga - 58,1 Km.



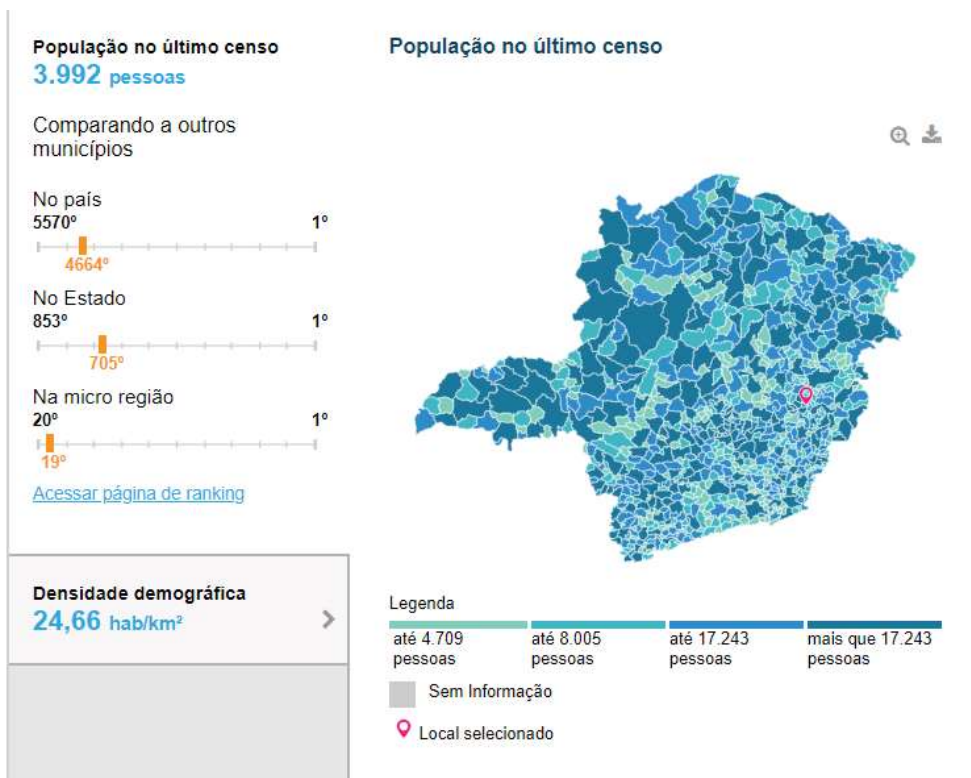
Principais rodovias que servem de acesso a Belo Horizonte: BR-262, BR-381, BR-458. A área territorial do município é de 162,43 Km².

POPULAÇÃO

POPULAÇÃO	
População estimada [2017]	4.146 pessoas
População no último censo [2010]	3.992 pessoas
Densidade demográfica [2010]	24,66 hab/km ²

Fonte: <https://cidades.ibge.gov.br/brasil/mg/bugre/panorama>

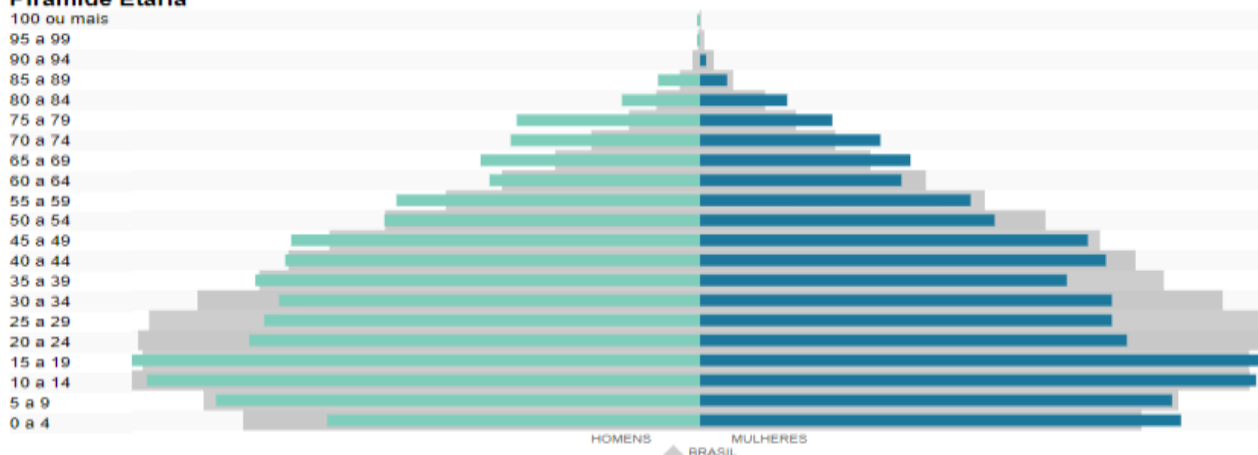
De acordo com o IBGE, temos uma população estimada de 4.146 habitantes. No último censo de 2010 a população era de 3.992 pessoas o que demonstra um crescimento da população.



Fonte: <https://cidades.ibge.gov.br/brasil/mg/bugre/panorama>

A densidade demográfica é de 24,66 hab./ Km².

Pirâmide Etária



População residente por religião (Unidade: pessoas)



Fonte: <https://cidades.ibge.gov.br/brasil/mg/bugre/panorama>

Secretaria Municipal de Saúde de Bugre – MG

Praça Antônio marques 120 - Centro- Bugre/MG

Email: smsbugre@yahoo.com.br Contato: (033)33558057

Com relação ainda a extensão territorial temos em quilômetros as seguintes distâncias entre o Centro da cidade e os povoados:

- São José- 8 km;
- Rio Branco - aproximadamente 12 km;
- Livramento- 18 km;
- Boachá- 20 km
- São Lourenço- 23 km.

O quadro a seguir demonstra a distribuição por faixa etária, sexo e ano.

População Residente por Faixa Etária e Sexo		
Faixa etária	Homens	Mulheres
1 a 4	124	160
5 a 9	161	157
10 a 14	184	185
15 a 19	189	189
20 a 24	150	142
25 a 29	145	137
30 a 34	140	137
35 a 39	148	122
40 a 44	138	135
45 a 49	136	129
50 a 54	105	98
55 a 59	101	90
60 a 64	70	67
65 a 69	73	70
70 a 74	63	60
75 a 79	61	44
80 a 84	26	29
85 a 89	14	9
Maiores de 90	2	2
-+		

Quanto à distribuição da população por faixa etária não se observam discrepância entre os sexos, como podemos observar nos gráfico a seguir.

Quanto ao índice de envelhecimento, pudemos observar que houve crescimento da população acima de 60 anos, que era de 15,50% em 2010 e passou para 16,5% em 2013, confirmando uma realidade nacional que demonstra maior expectativa de vida da população devido às melhores condições de vida e acesso à saúde. Em 1991, a esperança de vida ao nascer para o nosso município era de 66,68 anos, passando para 68,41 anos em 2000 e atingindo 73,01 anos em 2010. A esperança de vida ao nascer é o indicador utilizado para compor a dimensão Longevidade do Índice de Desenvolvimento Humano Municipal (IDHM). Em Bugre, a esperança de vida ao nascer aumentou 6,3 anos nas últimas duas décadas. (ATLAS BRASIL, 2013)

Em 2010 contávamos com 1305 mulheres em idade fértil (10 a 49 anos), em 2013 esse número foi de 1020 mulheres. A taxa de fecundidade também vem decrescendo nas últimas décadas, em 1991 era de 3,2, em 2000 era 2,4 e em 2010 foi de 2,3.

Dados Epidemiológicos														
Mortalidade por grupos de causas, faixa etária e por residência (Fonte: Portal DATASUS Tabnet/SIM - 0) - Última atualização: 20/06/2017 13:37:20														
Mortalidade por Capítulo CID-10	Faixa Etária													Total
	Menor 1	1 a 4	5 a 9	10 a 14	15 a 19	20 a 29	30 a 39	40 a 49	50 a 59	60 a 69	70 a 79	80 e mais	Idade ignorada	
Capítulo II Neoplasias (tumores)	0	0	0	0	0	0	0	0	0	1	0	1	0	2
Capítulo IX Doenças do aparelho circulatório	0	0	0	0	0	0	0	2	0	3	1	3	0	9
Capítulo X Doenças do aparelho respiratório	0	0	0	0	0	0	0	1	1	0	1	4	0	7
Capítulo XX Causas externas de morbidade e de mortalidade	0	0	0	0	0	0	0	0	0	1	1	0	0	2
Total	0	0	0	0	0	0	0	3	1	5	3	8	0	20

Fonte: <https://cidades.ibge.gov.br/brasil/mg/bugre/panorama>

De acordo com as informações, a principal causa de óbito em 2016 foram as doenças do aparelho circulatório - 45% dos óbitos ocorridos no período, seguida pelas Doenças do Aparelho

Respiratório - 35% dos óbitos. Podemos observar que a incidência elevada de mortalidade relacionada ao aparelho circulatório reflete uma realidade brasileira e mundial de alta prevalência de doenças crônicas como a hipertensão e o diabetes que acabam por gerar doenças cardiovasculares, além de comprometer outros órgãos. Estes números indicam uma necessidade de implementação de intervenções para reverter este quadro.

O município vem criando alternativas em nível de atenção primária de acompanhamento dessas pessoas com vistas a evitar complicações e internações recorrentes, medidas essas que se estendem às doenças do Aparelho Respiratório uma vez que as doenças respiratórias crônicas representam hoje a terceira causa de mortalidade por doença no Brasil, ficando atrás apenas dos problemas cardiovasculares e cânceres. Somente no ano de 2008, cerca de quatro brasileiros morreram a cada hora por complicações respiratórias crônicas. Estes números coincidem com os dados Estaduais e Federais indicando a necessidade de intervenções profundas para reverter este quadro.

Morbidade Hospitalar por grupos de causas, faixa etária e por residência (Fonte: Portal DATASUS Tabnet/SIH - 0) - Última atualização: 20/06/2017 13:37:26													
Internações por Capítulo CID-10	Faixa Etária												
	Menor 1	1 a 4	5 a 9	10 a 14	15 a 19	20 a 29	30 a 39	40 a 49	50 a 59	60 a 69	70 a 79	80 e mais	Total
Capítulo I Algumas doenças infecciosas e parasitárias	1	1	0	1	1	3	0	0	0	9	2	2	20
Capítulo II Neoplasias (tumores)	0	0	0	0	0	0	1	9	9	2	3	4	28
Capítulo IV Doenças endócrinas, nutricionais e metabólicas	0	0	0	0	0	0	0	0	1	0	3	1	5
Capítulo VI Doenças do sistema nervoso	0	0	0	0	0	1	0	0	1	1	0	0	3
Capítulo IX Doenças do aparelho circulatório	0	0	0	0	0	0	2	5	2	5	9	14	37
Capítulo X Doenças do aparelho respiratório	0	2	1	2	0	2	0	2	2	4	4	4	23
Capítulo XI Doenças do aparelho digestivo	0	0	0	0	0	6	2	3	5	9	0	1	28
Capítulo XII Doenças da pele e do tecido subcutâneo	0	0	2	0	0	0	0	0	2	0	1	0	5
Capítulo XIII Doenças do sistema osteomuscular e do tecido conjuntivo	0	0	0	0	0	0	1	1	2	1	1	0	6
Capítulo XIV Doenças do aparelho geniturinário	0	0	0	0	0	3	3	2	0	1	8	3	20
Capítulo XV Gravidez, parto e puerpério	0	0	0	2	17	25	9	3	0	0	0	0	56
Capítulo XVI Algumas afecções originadas no período perinatal	10	0	0	0	0	0	0	0	0	0	0	0	10
Capítulo XVIII Sintomas, sinais e achados anormais de exames clínicos e de laboratório, não classificados em outra parte	0	0	0	0	0	0	0	0	0	1	0	2	3
Capítulo XIX Lesões, envenenamento e algumas outras consequências de causas externas	0	1	2	2	1	9	6	6	2	1	3	12	45
Capítulo XXI Fatores que influenciam o estado de saúde e o contato com os serviços de saúde	0	1	0	0	0	2	0	0	0	0	0	1	4
Total	11	5	5	7	19	51	24	31	26	34	34	44	291

Fonte: <https://cidades.ibge.gov.br/brasil/mg/bugre/panorama>

De acordo com os dados acima, a principal causa de internação é gravidez, parto e puerpério; no entanto estas internações não são consideradas morbidades, pois trata-se do curso natural do nascer. Em 2º lugar estão as Lesões, envenenamento e algumas outras consequências de causas externas o que demonstrou que o município está necessitando tomar medidas para implantação de um programa de conscientização do trabalho rural, o município é produtor de tomates e está havendo muitos casos de intoxicação por utilização não adequada dos defensivos agrícolas. Houveram 37 internações por Doenças do aparelho circulatório o que confirma os casos de mortalidade acima, já as neoplasias (tumores) isto demonstra seguir uma tendência nacional de que a cada ano que passa, o câncer se configura e se consolida como um problema de saúde pública de dimensões nacionais. Por isso buscamos uma informação correta, que subsidia a tomada de decisões e o estabelecimento de diretrizes para diminuir a internação por causas evitáveis.

Secretaria Municipal de Saúde de Bugre – MG

Praça Antônio marques 120 - Centro- Bugre/MG

Email: smsbugre@yahoo.com.br Contato: (033)33558057

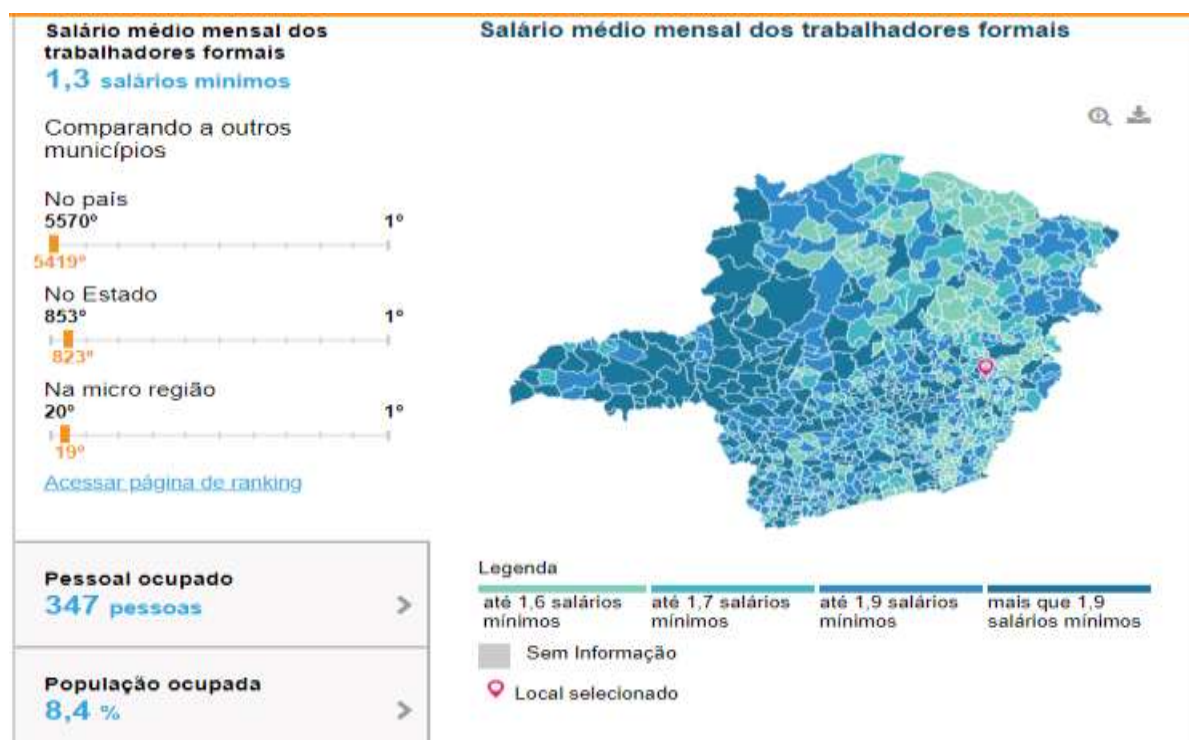
SAÚDE	
Mortalidade Infantil [2014]	- óbitos por mil nascidos vivos
Internações por diarreia [2016]	0,5 internações por mil habitantes

Fonte: <https://cidades.ibge.gov.br/brasil/mg/bugre/panorama>

A mortalidade infantil em Bugre reduziu 44%, passando de 33,7 por mil nascidos vivos em 2000 para 18,6 por mil nascidos vivos em 2010.

PERFIL SÓCIO-ECONÔMICO

Em 2016, o salário médio mensal era de 1.4 salários mínimos. A proporção de pessoas ocupadas em relação à população total era de 7.0%. Na comparação com os outros municípios do estado, ocupava as posições 736 de 853 e 714 de 853, respectivamente. Já na comparação com cidades do país todo, ficava na posição 5092 de 5570 e 4152 de 5570, respectivamente. Considerando domicílios com rendimentos mensais de até meio salário mínimo por pessoa, tinha 43.3% da população nessas condições, o que o colocava na posição 221 de 853 dentre as cidades do estado e na posição 2332 de 5570 dentre as cidades do Brasil. Grande parte da nossa população tem como meio de subsistência o setor agropecuário, perfazendo conforme dados do IBGE de 2010, aproximadamente 576 indivíduos.



Fonte: <https://cidades.ibge.gov.br/brasil/mg/bugre/panorama>

Nos últimos anos, obtivemos uma melhora considerável no nosso produto interno bruto, o que se pode relacionar com as melhorias das condições de vida da população. Em 2010 o PIB per capita era de R\$ 5.594,11. A renda per capita média de Bugre cresceu 192,85% nas últimas duas décadas, passando de R\$115,55 em 1991 para R\$181,64 em 2000 e R\$338,39 em 2010. A taxa média anual de crescimento foi de 57,20% no primeiro período e 86,30% no segundo. A extrema pobreza (medida pela proporção de pessoas com renda domiciliar per capita inferior a R\$ 70,00, em reais de agosto de 2010) passou de 42,68% em 1991 para 34,06% em 2000 e para 6,59% em 2010.

TRABALHO E RENDIMENTO	
Salário médio mensal dos trabalhadores formais [2015]	1,3 salários mínimos
Pessoal ocupado [2015]	347 pessoas
População ocupada [2015]	8,4 %
Percentual da população com rendimento nominal mensal per capita de até 1/2 salário mínimo [2010]	43,3 %

Fonte: <https://cidades.ibge.gov.br/brasil/mg/bugre/panorama>

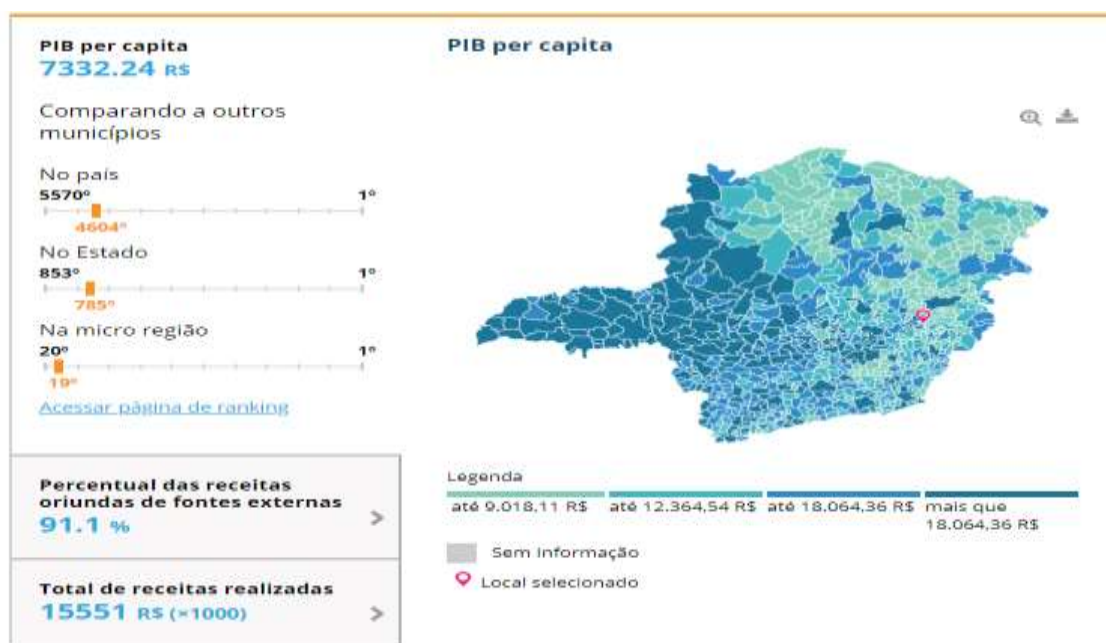
No município a população ocupada compreende 347 pessoas sendo 8,4% da população.

A agricultura é a grande responsável pela criação de novas frentes de trabalho e rendas no município, sendo predominante o cultivo do tomate, por isso medidas educativas estão sendo implementadas neste setor de modo a reduzir possíveis danos a saúde do trabalhador.

O PIB per capita em 2015

PIB per capita [2015]	7.332,24 R\$
Percentual das receitas oriundas de fontes externas [2015]	91,1 %
Índice de Desenvolvimento Humano Municipal (IDHM) [2010]	0.627
Total de receitas realizadas [2017]	15.551,00 R\$ (×1000)
Total de despesas empenhadas [2017]	15.180,00 R\$ (×1000)

Fonte: <https://cidades.ibge.gov.br/brasil/mg/bugre/panorama>



Fonte: <https://cidades.ibge.gov.br/brasil/mg/bugre/panorama>

Entre 2000 e 2010, a taxa de atividade da população de 18 anos ou mais (ou seja, o percentual dessa população que era economicamente ativa) passou de 30,74% em 2000 para 50,88% em 2010. Ao mesmo tempo, sua taxa de desocupação (ou seja, o percentual da população economicamente ativa que estava desocupada) passou de 10,70% em 2000 para

Secretaria Municipal de Saúde de Bugre – MG

Praça Antônio marques 120 - Centro- Bugre/MG

Email: smsbugre@yahoo.com.br Contato: (033)33558057

6,68% em 2010. Em 2010, das pessoas ocupadas na faixa etária de 18 anos ou mais, 41,95% trabalhavam no setor agropecuário, 0,27% na indústria extrativa, 5,89% na indústria de transformação, 14,34% no setor de construção, 0,96% nos setores de utilidade pública, 7,16% no comércio e 28,17% no setor de serviços.

Ocupação da população de 18 anos ou mais - Bugre - MG

	2000	2010
Taxa de atividade - 18 anos ou mais	30,74	50,88
Taxa de desocupação - 18 anos ou mais	10,70	6,68
Grau de formalização dos ocupados - 18 anos ou mais	24,29	31,50
Nível educacional dos ocupados		
% dos ocupados com fundamental completo - 18 anos ou mais	16,45	36,34
% dos ocupados com médio completo - 18 anos ou mais	8,77	18,44
Rendimento médio		
% dos ocupados com rendimento de até 1 s.m. - 18 anos ou mais	72,98	44,12
% dos ocupados com rendimento de até 2 s.m. - 18 anos ou mais	91,37	91,21

Fonte: Pnud, Ipea e FJP

PERFIL SOCIAL

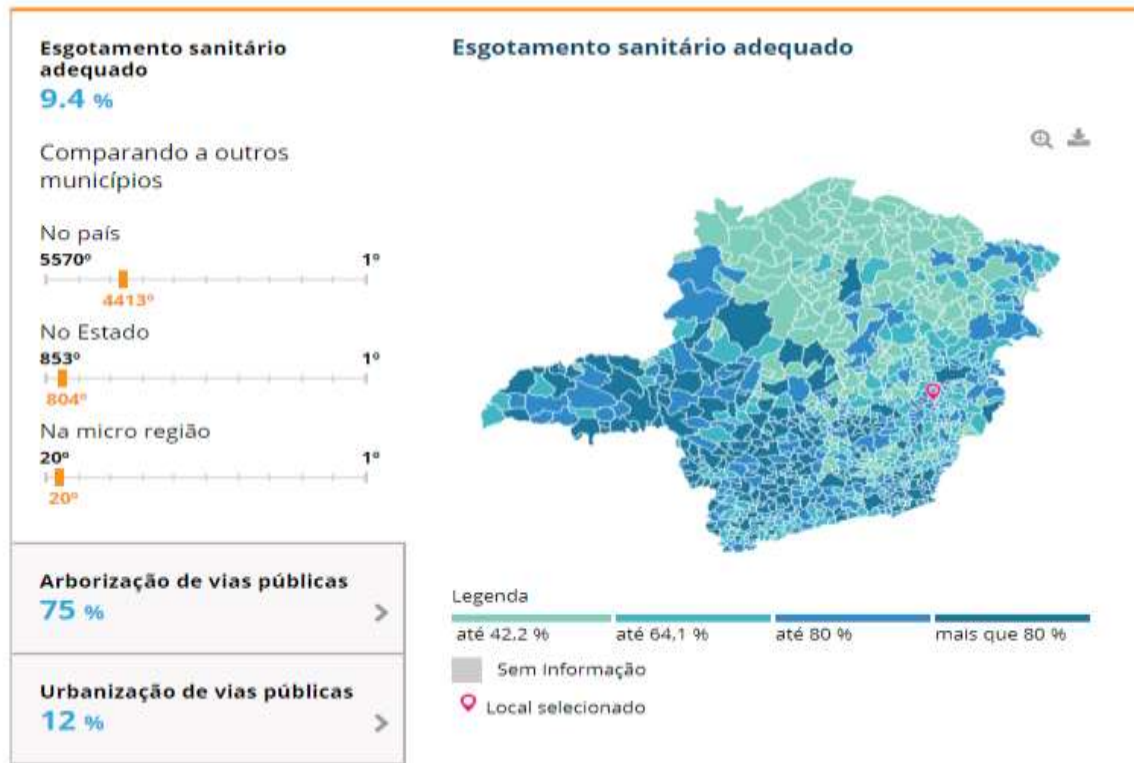
O Índice de Desenvolvimento Humano Municipal (IDHM) de Bugre era de 0,627 em 2010. O município está situado na faixa de Desenvolvimento Humano Médio (IDHM entre 0,6 e 0,699). Entre 2000 e 2010, a dimensão que mais cresceu em termos absolutos foi Educação (com crescimento de 0,237) apresentando uma taxa de 0,511 em 2010 seguida por Renda (0,602) e por Longevidade (0,800).

Ao todo contamos com 1.113 (100%) famílias cadastradas no SIAB, conforme dado atualizado do mês de dezembro de 2013. Destas temos 879 famílias (79%) que fazem o uso de água filtrada, 21 famílias (1,88%) relataram que utilizam o método de cloração, 3 famílias (0,26%) consome água após processo físico de ebulição (fervura da água) e 210 famílias (18,86%) sem qualquer dos métodos de tratamento citados acima.

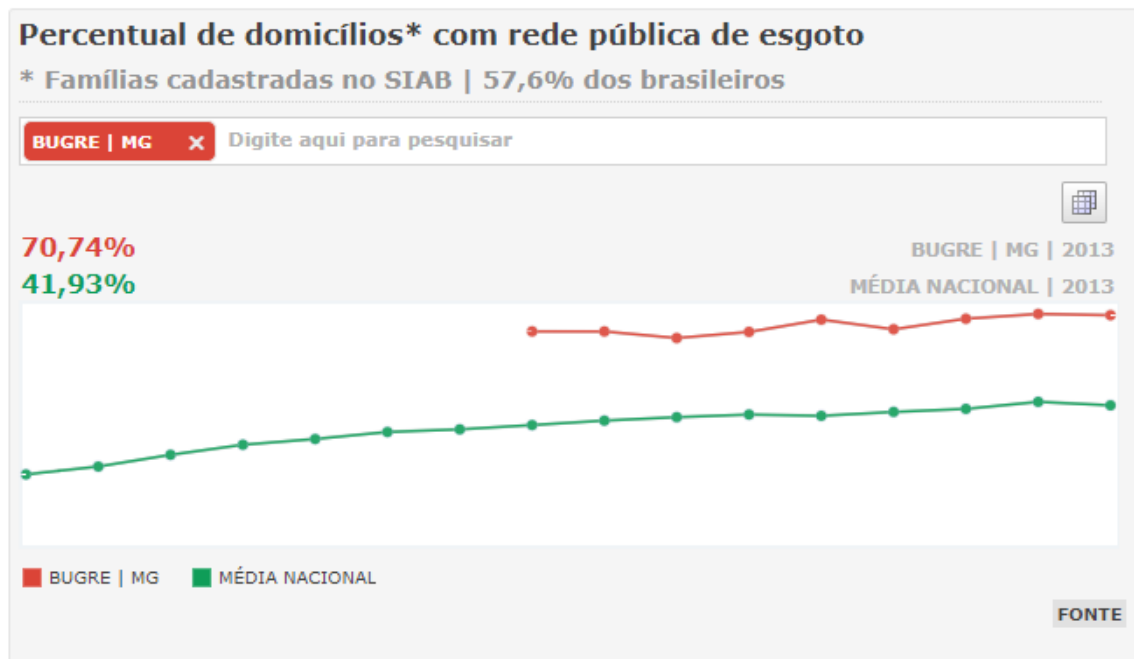
O município apresenta 9.4% de domicílios com esgotamento sanitário adequado, 75% de domicílios urbanos em vias públicas com arborização e 12% de domicílios urbanos em vias públicas com urbanização adequada (presença de bueiro, calçada, pavimentação e meio-fio). Quando comparado com os outros municípios do estado, fica na posição 804 de 853, 279 de 853 e 556 de 853, respectivamente. Já quando comparado a outras cidades do Brasil, sua posição é 4413 de 5570, 2766 de 5570 e 2580 de 5570, respectivamente.

TERRITÓRIO E AMBIENTE	
Área da unidade territorial [2017]	161,906 km ²
Esgotamento sanitário adequado [2010]	9,4 %
Arborização de vias públicas [2010]	75 %
Urbanização de vias públicas [2010]	12 %

Fonte: <https://cidades.ibge.gov.br/brasil/mg/bugre/panorama>



Fonte: <https://cidades.ibge.gov.br/brasil/mg/bugre/panorama>





Em alguns pontos ainda temos lixos em locais indevidos, por falta de conscientização dos moradores, pois já temos coleta seletiva, sendo que 590 (53%) utilizam a coleta pública para a dispensação do lixo, 434 (39%) dos domicílios queimam ou soterram os seus lixos e 89 (8%) relataram que os lixos ficam em céu aberto. Apresentamos também fontes poluidoras do ar, tais como retíficas e algumas borracharias que constituem possíveis focos de doenças

Sistema de Informação de Atenção Básica -
Situação de Saneamento - Minas Gerais Lixo-céu
aberto por Município e Ano Município: 310925
Bugre Período:Jun-Dez/2015



- Município
- 310925 Bugre
- Total
- Fonte: Ministério da Saúde - Sistema de Informação de Atenção Básica - SIAB

Secretaria Municipal de Saúde de Bugre – MG

Praça Antônio marques 120 - Centro- Bugre/MG

Email: smsbugre@yahoo.com.br Contato: (033)33558057

Com relação ao abastecimento de água 827 famílias são favorecidas por meio da rede pública, já 426 utilizam poços ou nascentes e 1 utiliza outros tipos de abastecimento.

► SISTEMA DE INFORMAÇÃO DE ATENÇÃO BÁSICA - SITUAÇÃO DE SANEAMENTO - MINAS GERAIS

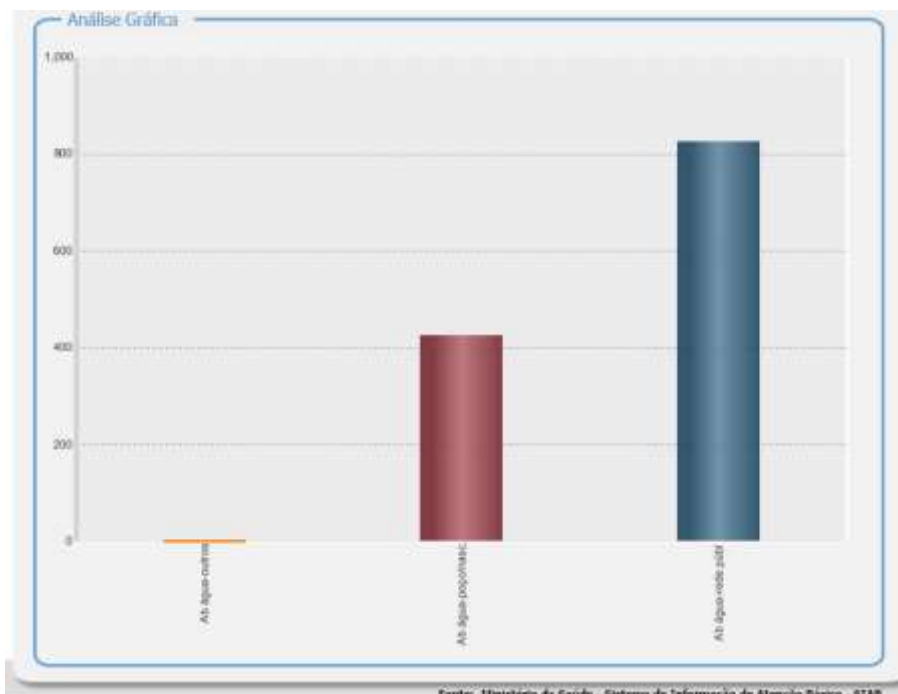
Ab água-rede públ, Ab água-poço/nasc., Ab água-outros segundo Município

Município: 310925 Bugre

Período: Dez/2015

Município	Ab água-rede públ	Ab água-poço/nasc.	Ab água-outros
310925 Bugre	827	426	1
TOTAL	827	426	1

Fonte: Ministério da Saúde - Sistema de Informação de Atenção Básica - SIAB
Consulte o site da [Secretaria Estadual de Saúde](#) para mais informações.



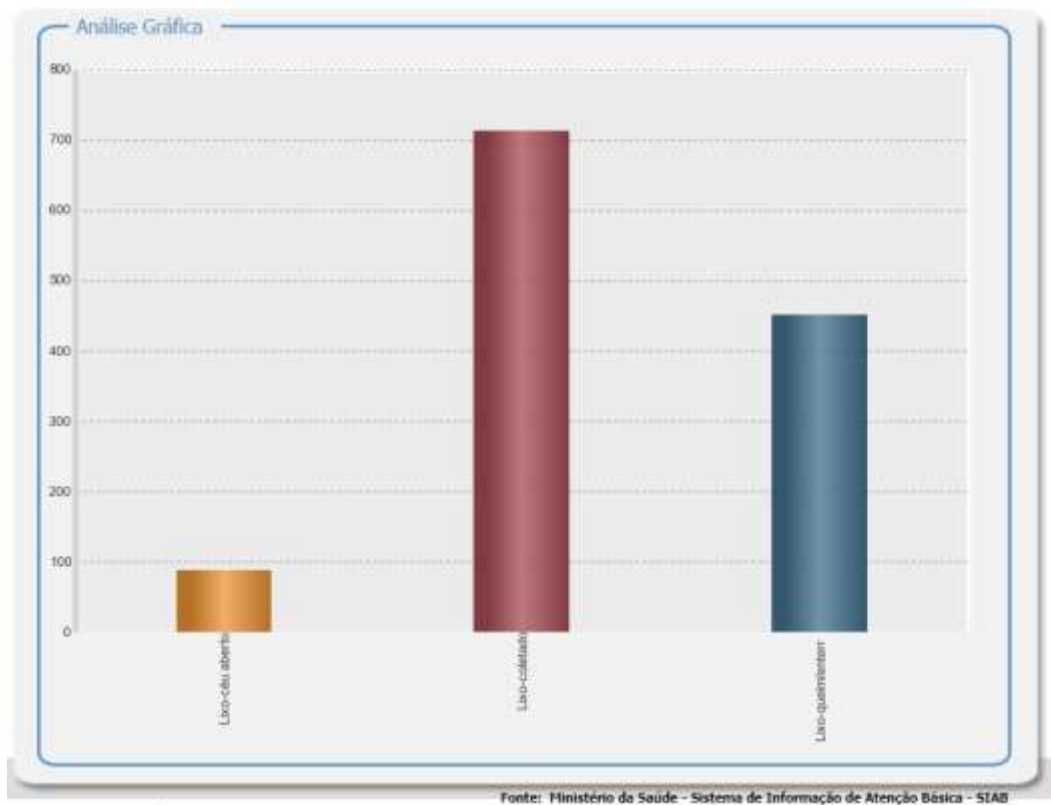
Lixo-coletado, Lixo-queim/enterr, Lixo-céu aberto segundo Município

Município: 310925 Bugre

Período: Dez/2015

Município	Lixo-coletado	Lixo-queim/enterr	Lixo-céu aberto
310925 Bugre	714	451	89
TOTAL	714	451	89

Fonte: Ministério da Saúde - Sistema de Informação de Atenção Básica - SIAB
Consulte o site da [Secretaria Estadual de Saúde](#) para mais informações.



Temos 1.253 casas de tijolo e 01 de madeira (0,1%). Destas 1.107 (99,4%) dos domicílios possuem energia elétrica e 06 (0,6%) não possuem rede de distribuição de energia.

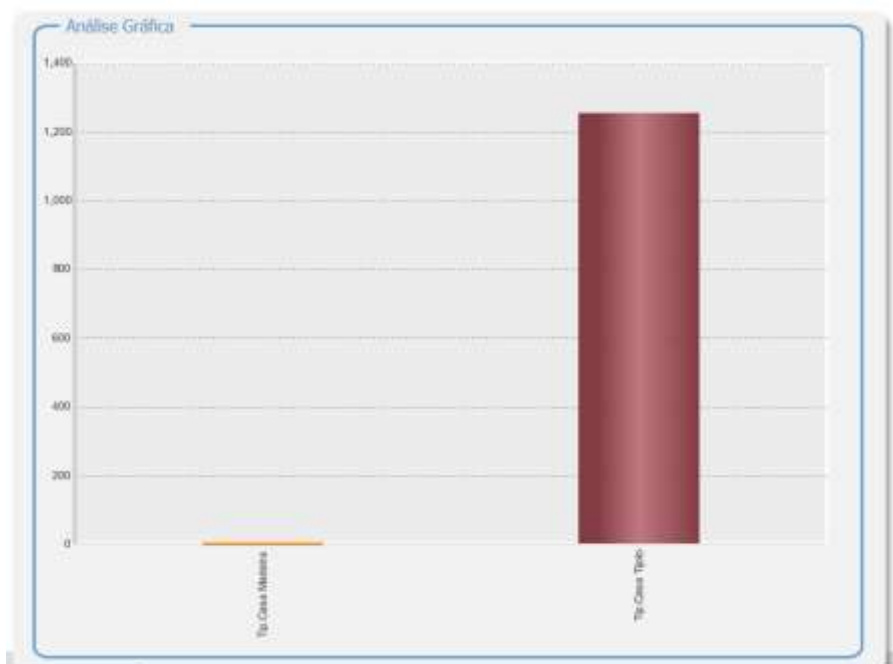
Com relação ao destino dos dejetos humanos, temos que 779 famílias (70%) possuem sistema de tratamento de esgoto, 223 possuem fossa (20%) e 111 à céu aberto (10%).

Tip.Casa Tijolo, Tip.Casa TapaRev, Tip.Casa TapaReV, Tip.Casa Madeira, Tip.Casa Mat.Aprov, Tip.Casa Outros segundo Município
Município: 310925 Bugre
Período: Dez/2015

Município	Tip.Casa Tijolo	Tip.Casa TapaRev	Tip.Casa TapaReV	Tip.Casa Madeira	Tip.Casa Mat.Aprov	Tip.Casa Outros
310925 Bugre	1.253	-	-	1	-	-
TOTAL	1.253	0	0	1	0	0

Fonte: Ministério da Saúde - Sistema de Informação de Atenção Básica - SIAB
Consulte o site da [Secretaria Estadual de Saúde](http://www.saude.mg.gov.br) para mais informações.

Legenda:
- - Dado numérico igual a 0 não resultante de arredondamento.
0; 0,0 - Dado numérico igual a 0 resultante de arredondamento de um dado originalmente positivo.



Fonte: SIAB

Nem todas as ruas possuem pavimentação, algumas possuem asfalto, outras blocos de concreto e áreas de total ausência de cobertura. Possuímos transporte público para o deslocamento dos estudantes e 01 linha de transporte particular, ligando o município a Iapu, e outra ligando o município aos povoados.

Ações municipais com relação ao meio ambiente já vem sendo implementadas de forma a identificar e monitorar os fatores de risco ao meio ambiente, mantendo assim condições favoráveis a vida humana e animal, além das condições de preservação do solo e do ar, minimizando primordialmente os fatores de riscos ambientais e assim preservando a saúde do trabalhador.

Visto que no município de Bugre, as atividades mais voltadas a subsistência é a agropecuária, vale salientar a importância da sensibilização destes trabalhadores, visto que cada individuo deve ser pro-ativo nas ações de prevenção de doenças e da reabilitação de possíveis danos intercorrentes já presentes.

Por isso palestras educativas e visitas técnicas já estão sendo realizadas em todo território municipal, enfocando principalmente sobre a necessidade do uso racional e discriminado de pesticidas nas lavouras, preservando assim a saúde do homem e evitando também a contaminação dos solos, das águas e do ar.

Entidades comunitárias existentes

Em nosso município possuímos uma entidade de apoio aos trabalhadores rurais denominada como Sindicato dos Trabalhadores Rurais de Bugre, este serviço presta apoio e subsídios necessários ao trabalhador rural em todas as suas singularidades, tanto na parte assistencial quanto burocrática, tendo como benfeitor e presidente desta instituição o Sr. Baltazar.

Em 2009 tivemos a implantação de mais um grupo social voltado à prestação de serviços a comunidade, que foi a implantação do CRAS que veio servir de apoio as famílias, incentivando-as a serem co-participantes da vida em comunidade; diversas oficinas foram implantadas e encontram-se em perfeito funcionamento.

Uma conquista da área da saúde foi a inauguração da academia da saúde para uma melhor qualidade de vida da população,foi contratado um profissional educador físico, que realiza várias atividades de promoção a saúde,incluindo treinamento de força ,resistência e agilidade dentre outras atividades com os idosos.

ATENÇÃO BÁSICA

A atenção básica caracteriza-se por um conjunto de ações de saúde, no âmbito individual e coletivo, que abrange a promoção e a proteção da saúde, a prevenção de agravos, o diagnóstico, o tratamento, a reabilitação, a redução de danos e a manutenção da saúde com o objetivo de desenvolver uma atenção integral que impacte na situação de saúde e autonomia das pessoas e nos determinantes e condicionantes de saúde das coletividades.

Nossa rede de atenção passou por uma fase de reestruturação com a implantação do Plano Diretor de Atenção Primária visando melhorias no serviço de Saúde. Participamos ainda do Programa de Melhoria e Acesso e da Qualidade da Atenção Básica visando a cada dia propiciar atendimento cada vez mais qualificado à nossa população.

Contamos com uma Unidade Básica modelo tradicional que passou por reforma em sua estrutura física em 2014, adequando-se às normas da RDC. Localiza-se em área estratégica de fácil acesso. Funciona diariamente das 07:00 às 18:00 horas.

Tendo em vista que a Estratégia Saúde da Família visa à reorganização da atenção básica no País, de acordo com os preceitos do Sistema Único de Saúde, esse modelo foi implementado no município de Bugre que possui duas equipes de Estratégia de Saúde da Família abrangendo 100% das famílias de sua área de abrangência. A ESF Laranja tem sua área de abrangência predominantemente urbana, sendo subdividida em quatro microáreas, conta com uma equipe composta por 04 Agentes Comunitários de Saúde, 01 Técnico de Enfermagem, 01 Enfermeiro, 01 Médico, 01 Odontólogo e 01 Auxiliar de Consultório Dentário. A ESF Pioneira abrange várias

áreas rurais subdivididas em seis microáreas e abrangendo os povoados de São José, Rio Branco, Livramento, Boachá e São Lourenço e conta com uma equipe composta por: 06 agentes comunitários de saúde, 01 técnico de enfermagem, 01 enfermeiro, 01 médico, 01 odontólogo, 01 técnico de higiene bucal e 01 auxiliar de consultório dentário.

A Unidade Básica de Saúde também conta com as seguintes especialidades: pediatria, ginecologia, psiquiatria, cirurgião geral e fisioterapia. Contamos com os seguintes profissionais para auxiliar no trabalho da Unidade de Saúde: 01 clínico geral, 01 farmacêutico; 01 enfermeiro; 03 técnicas de enfermagem; 04 auxiliares de enfermagem; 01 atendente de farmácia; 04 recepcionistas; 04 ajudantes de serviços gerais.

Além desses profissionais contamos ainda com uma equipe de NASF, que integrados à Atenção Primária objetivam a potencializar as ações realizadas pelas Equipes de Saúde da Família, aumentando a resolutividade. A equipe é composta por 01 nutricionista, 01 fonoaudióloga, 01 psicóloga, 01 fisioterapeuta, 01 Terapeuta Ocupacional.

Perfil de atendimento da UAPS de Bugre	
Item	Número
Nº de crianças < 1 ano inscritas e acompanhadas na puericultura	51
Nº de crianças < 1 ano com vacinação em dia	51
Nº de crianças < 5 anos com desnutrição moderada ou grave inscritas e acompanhadas (último ano)	04
Nº de crianças < 5 anos com doença respiratória moderada ou grave inscritas e acompanhadas (último ano)	04
Nº adolescentes de 10 a 14 anos inscritos no programa de acompanhamento (último ano)	336
Nº de adolescentes grávidas acompanhadas no último ano	07
Adultos e idosos com hipertensão acompanhados (último ano)	536
<ul style="list-style-type: none"> Hipertensos de baixo risco acompanhados 	434

Secretaria Municipal de Saúde de Bugre – MG

Praça Antônio marques 120 - Centro- Bugre/MG

Email: smsbugre@yahoo.com.br Contato: (033)33558057

<ul style="list-style-type: none"> Hipertensos de médio risco acompanhados 	89	
<ul style="list-style-type: none"> Hipertensos de alto e muito alto risco acompanhados 	71	
Adultos e idosos com diabetes acompanhados (último ano)	96	
<ul style="list-style-type: none"> Diabéticos s/ tratamento medicamentoso acompanhados 	Dado inexistente	
<ul style="list-style-type: none"> Diabéticos não usuários de insulina s/ hipertensão acompanhados 	06	
<ul style="list-style-type: none"> Diabéticos não usuários de insulina c/ hipertensão acompanhados 	74	
<ul style="list-style-type: none"> Diabéticos usuários de insulina acompanhados 	13	
Adultos e idosos com transtornos mentais acompanhados (último ano)	117	
Nº de mulheres de 25 a 59 anos que realizam coleta de exame papanicolau no último ano	240	
Nº gestantes inscritas no pré- natal (último ano)	80	
Nº gestantes risco habitual acompanhadas, com no mínimo 6 consultas de pré-natal no último ano	80	
Nº gestantes alto-risco acompanhadas, com no mínimo 6 consultas de pré- natal no último ano	0	
Nº de idosos > 60 anos inscritos no acompanhamento (último ano) *Idosos de 60 a 79 anos de alto risco	592	
Nº de usuários que realizaram ação coletiva de escovação dental supervisionada no último ano	400	
Nº de usuários que realizaram primeira consulta odontológica no último ano	546	
Nº de usuários que receberam escova e dentifrício fluoretado no último ano	600	
Saúde Bucal	Proporção de crianças de 5 anos livres de cárie.	50% (1/2)
	CPOD– 12anos	3.5 (Moderada)- Dados de 2007
	Proporção de adolescentes com todos os dentes presentes.	70% (7/10)
	Proporção de adultos com 20 ou mais dentes funcionais.	80% (8/10)
	Proporção de idosos com 20 ou mais dentes funcionais.	10% (1/10)

Outro aliado à Atenção Básica é o Programa de Saúde na Escola (PSE) que preconiza a articulação dos serviços de saúde com a rede de ensino de modo a fortalecer o papel da escola na preservação e na educação para a saúde e está integrado à Atenção Primária de acordo com a PNAB. O trabalho é realizado em articulação do NASF com as equipes de PSF e comunidade escolar.

ASSISTÊNCIA AMBULATORIAL/ATENÇÃO SECUNDARIA DA SAÚDE

Atenção Especializada Ambulatorial caracteriza-se pelo papel complementar a atenção básica proporcionando ao usuário a continuidade de diagnóstico e/ ou assistência especializada e, quando necessário através do apoio matricial (consultorias, interconsultas e teleconsultas).

Os componentes da atenção especializada são serviços de média complexidade, ambulatórios e serviços especializados que constituem as redes de atenção, convergindo com a organização de linhas de cuidado.

Os procedimentos ambulatoriais básicos são atendidos através do posto de Saúde, e também oferece serviços de media complexidade como atendimento de consultas de Psiquiatria, Cirurgião Geral, Fisioterapia e os demais são realizados através da PPI ou dos serviços terceirizados credenciados pelo município. Os atendimentos hospitalares são referenciados em sua maioria para a sede da macrorregião de Ipatinga.

As consultas especializadas e exames são agendados através do Setor de Tratamento fora do Domicílio por meio do Sistema SUS-fácil, entretanto, as cotas não são suficientes para atender



Secretaria Municipal de Saúde de Bugre – MG

Praça Antônio marques 120 - Centro- Bugre/MG

Email: smsbugre@yahoo.com.br Contato: (033)33558057

a demanda, em vista disso o município contrata através de credenciamento, clinicas e hospitais para suprir essa demanda reprimida.

Secretaria Municipal de Saúde de Bugre – MG

Praça Antônio marques 120 - Centro- Bugre/MG

Email: smsbugre@yahoo.com.br Contato: (033)33558057

O quadro a seguir demonstra a distribuição dos procedimentos ambulatoriais realizados no município no ano de 2013.

ASSISTÊNCIA AMBULATORIAL BUGRE								
CONSULTA POR FAIXA ETÁRIA								
<1ano	1-4anos	5-9anos	10-14anos	15-19anos	20-39anos	40-49anos	50-59anos	60e mais
197	528	431	418	510	1542	1034	1207	4048
TIPO DE ATENDIMENTO								
Pré-natal	DST/Aids	Diabetes	Hipertensão	Puericultura	Preventivo	HAN	TBC	ConsMédica
89	-	277	1547	745	243	11	9	9915
EXAMES E ENCAMINHAMENTOS REALIZADOS								
Patologia	RX	Citopatol	USG	Outros	Especialista	Hospital	Urgência	Ac. Trabalho
842	193	168	97	7	330	3	-	-
PROCEDIMENTOS REALIZADOS								
At.Ind.Enf.	At.Nív.Sup	Curativos	Inalações	Injeções	Ret. Pontos	Sutura	At. Grupo	Visitas Dom.
6791	3374	488	105	1016	49	7	488	801
OUTROS PROCEDIMENTOS								
Fisioterapia	Tratamentos Odontológicos	Pequenas cirurgias	Cirurgia Orofacial	Procedimentos Cirúrgicos				
259	1749	1042	967	2009				
Fonte: Ministério da Saúde - Sistema de Informação de Atenção Básica – SIAB								

ASSISTÊNCIA FARMACÊUTICA

A Assistência Farmacêutica é uma Política de Saúde garantida pela Lei8080/90 em seu artigo 6º e pela Política Nacional de Medicamentos (PNM), de 1998, que constituiu um dos elementos fundamentais para efetiva implementação de ações, capazes de promover a melhoria das condições da assistência à saúde da população.

No município de Bugre, a assistência farmacêutica é realizada através da Farmácia de Minas, que fornece os medicamentos da farmácia básica. A farmácia funciona de 07:00 às 17:00 hs, possui 01 farmacêutica que atende durante todo o período de funcionamento, conta ainda com 02 atendentes.

DETERMINANTES E CONDICIONANTES DE SAÚDE

Determinantes Sociais de Saúde (DSS) são as condições sociais em que as pessoas vivem e trabalham ou “as características sociais dentro das quais a vida transcorre” (Tarlov,1996).

Ao atuarmos sobre as causas das desigualdades de saúde e doença, temos a oportunidade de melhorar a saúde nas regiões mais vulneráveis da cidade. Uma das causas mais importantes são as condições sociais nas quais as pessoas vivem e trabalham (determinantes sociais de saúde).

As condições de vida e ambiente incidem diretamente nas questões de saúde da população. Para essa análise, deve-se analisar as condições de saneamento básico, moradia, transporte, meio ambiente e o perfil de desastres.

DESENVOLVIMENTO

Bugre MG é um município brasileiro no interior do estado de Minas Gerais, Região Sudeste do país. Localiza-se no Vale do Rio Doce e pertence ao colar Metropolitano do Vale do Aço. Dividido em 5 povoados, sendo que um dos povoados é de comunidade ribeirinha o Povoado de São Lourenço, que foi atingido pela Barragem de Rejeito da Samarco. Um povoado constituído de uma população de 346 habitantes e 109 famílias.

Com o Rompimento da Barragem de Rejeito da Samarco, Vale, BHP Billiton, em Mariana em 05 de novembro de 2015, no qual Bugre-MG também foi atingido, nos dá a possibilidade e o direito de elaborar e reivindicar mediante a RENOVA por meio do instrumento de planejamento/trabalho/gestão denominado “Plano Municipal de Planejamento e Gerenciamento de Ações de Recuperação em Saúde” que reivindica ações que minimizem os impactos gerados no Povoado de São Lourenço, que já se refletem três anos depois, e continuará refletindo de forma a mudar o cenário sócio, econômico, cultural, epidemiológico, gerando doenças diversas, entre elas, aumento do uso e dependência química para drogas lícitas e ilícitas, ocasionando custos e situações sociais não imagináveis, em decorrência dos andamentos e formas de conduzir o ressarcimento dos atingidos pela crime socioambiental da Samarco, Vale, BHP Billiton. Para que a real necessidade da população atingida fosse identificada, e que fosse possível estabelecer as prioridades com base em dados epidemiológicos, foi realizado um levantamento pela Secretaria Municipal de Saúde que é a base para este plano que foi amplamente debatido entre a Secretaria de Saúde, Conselho Municipal de Saúde, membros da comunidade, estabelecendo dentro dos levantamentos feitos pelo grupo, a construção dos eixos deste plano, que seguem.

Secretaria Municipal de Saúde de Bugre – MG

Praça Antônio marques 120 - Centro- Bugre/MG

Email: smsbugre@yahoo.com.br Contato: (033)33558057

Com o crime socioambiental Samarco, Vale, BHP Billiton, o serviço de saúde existente no local, surgiu novas demandas que trouxe muito trabalho a os colaboradores. O uso excessivo de álcool e o abuso de outras drogas têm se constituído problemática acentuadamente complexa no Povoado de São Lourenço, após o desastresocioambiental Samarco. Quando consideramos que o consumo e a dependência do álcool e drogas aumentam o risco para problemas sociais, de trabalho, familiares, físicos, legais e violência, podemos afirmar que o mesmo merece atenção e configura-se como um problema de saúde pública. Com o crescimento, o município teve aumento, também, em sua demanda com a média e alta complexidade. O psiquiatra que antes atendia no Município de Bugre, apenas uma vez ao mês, passou a atender quinzenalmente, levando a um dificultador para os usuários da ESF, que tem que se deslocar até a sede do Município para atendimentos médico, psicológico, assistência farmacêutica dentre outros.

PLANO DE TRABALHO

1. IDENTIFICAÇÃO DO OBJETO A SER EXECUTADO

1.1 PROTEÇÃO A SAÚDE:

Proteção e prevenção a Saúde

1.2 SERVIÇO:

Serviço de acompanhamento e assistência as famílias atingidas pelo Rompimento da Barragem de Rejeito da Samarco, Vale, BHP Billiton, em Mariana.

2. OBJETO GERAL:

Oportunizar no município de Bugre, serviços para a execução direta e/ou indireta no acompanhamento as famílias atingidas pelo rompimento da barragem de rejeito da Samarco, Vale, BHP Billiton, em Mariana, nas modalidades e condições estabelecidas neste Plano de Trabalho.

2.1 OBJETIVOS ESPECÍFICOS:

- ✚ Oferecer serviços na área da saúde as Famílias Atingidas pela Barragem de Fundão, em situação de vulnerabilidade e risco.
- ✚ Realizar acompanhamento multidisciplinar para atender demanda que surgiu após rompimento da Barragem.
- ✚ Redução na prevalência e possíveis complicações de doenças.
- ✚ Melhoria no bem-estar geral dos indivíduos, por meio de atividades educativas.
- ✚ Ampliar o acesso com qualificação e humanização da atenção em saúde.

3. INSTRUMENTAIS A SEREM UTILIZADOS:

O órgão executor deverá manter atualizados os dados das famílias nos instrumentais estabelecidos pelo órgão gestor, tais como formulário e prontuário familiar onde deverá discriminar os usuários atendidos.

O Acompanhamento as Famílias Atingidas pelo Rompimento da Barragem de Fundão, elaborado conjuntamente com as partes envolvidas. A executora direta e/ou indireta deverá estar permanentemente em articulação com a Secretaria Municipal de Saúde, objetivando a resolutividade das necessidades apresentadas pelos usuários e suas respectivas famílias, além de mantê-lo informado mensalmente quanto ao número de atendidos diariamente.

Elaborar e entregar Relatórios Mensais de Atendimento e acompanhamento das famílias atingidas pela Barragem de Rejeito da Samarco, Vale, BHP Billiton, em Mariana.

4. JUSTIFICATIVA:

A Política de Assistência Saúde tem como funções garantir a promoção à saúde, a atenção integral à saúde da população, baseado nos princípios da acessibilidade, resolutividade, humanização e cidadania, tendo sua operacionalização através do Sistema Único de Saúde, sendo dever do Estado e direito do cidadão. É política pública e como tal, faz parte da seguridade social. Está organizada através das proteções sociais, que visam à garantia de direitos a quem dela necessitar.

5. PÚBLICO ALVO:

Famílias Atingidas pelo Rompimento da Barragem de Rejeito da Samarco, Vale, BHP Billiton, em Mariana, no povoado de São Lourenço.

Descrição do público a ser atendido:

Usuários do Sistema Único de Saúde que estão em situação de vulnerabilidade e risco a saúde.



Secretaria Municipal de Saúde de Bugre – MG

Praça Antônio marques 120 - Centro- Bugre/MG

Email: smsbugre@yahoo.com.br Contato: (033)33558057

6. FORMA DE ACESSO AO SERVIÇO:

A demanda será realizada pela equipe do Programa Saúde da Família e Núcleo de Apoio da Saúde da Família (PSF e NASF) onde será encaminhado para os profissionais específicos que deverão dar assistência devida.

7. PLANO DE AÇÃO

Definição dos problemas prioritários após o levantamento da análise situacional da saúde em seus diversos aspectos foi e é preciso identificar, formular e priorizar os problemas em uma determinada realidade após o Rompimento da Barragem do Fundão em 2015. Diante das informações contidas anteriormente no corpo deste documento, seguem quadros abaixo com o plano de ação, contendo até o momento os problemas identificados, as ações a serem adotadas, qual o objetivo que o município visa atingir, a meta a ser alcançada, os indicadores avaliados, o prazo estabelecido pelo município para o cumprimento da ação, qual o recurso, e o custo que as ações irão gerar a ser assumido pela fundação RENOVA.

Secretaria Municipal de Saúde de Bugre – MG

Praça Antônio marques 120 - Centro- Bugre/MG

Email: smsbugre@yahoo.com.br Contato: (033)33558057

EIXO: ATENÇÃO PRIMÁRIA EM SAÚDE

PROBLEMAS – Complementação da equipe de profissionais da saúde que atuam na localidade de São Lourenço. No momento a equipe de PSF que atende o povoado não é suficiente para a demanda de uma população carente e com diversas queixas, essa mesma equipe é responsável por atender outros povoados, ficando impossível se dedicar somente ao povoado do São Lourenço. O município tem uma equipe de NASF que além dos povoados atende a população urbana do município, sendo assim esses profissionais não dão conta da demanda gerada. Devido a essa demanda além do esperado, o município não tem condições de arcar com a contratação de novos profissionais.

METAS – Atender a população com diagnóstico de adoecimento geral. No cenário atual do povoado de São Lourenço, buscar alternativas que possibilitem a resolução dos problemas de saúde da população nas diversas faixas etárias.

OBJETIVOS - Ampliar e qualificar o acesso dos atingidos aos serviços de atenção primaria com ênfase na humanização, equidade e no atendimento das necessidades de saúde, aprimorando a política de atenção básica

INDICADORES

CUSTO TOTAL

Fazer a oferta a 100% dos diagnosticados com adoecimento, ampliando assim a rede de atenção à saúde da população do povoado.

2.294.640,00

MATERIAL

META FÍSICA PROGRAMADA

ÁREA TÉCNICA RESPONSÁVEL

PROFISSIONAL

FREQUENCIA

CUSTO

DEZ ANOS (10)

Vencimento

Obrigações Trabalhistas

x

Aquisição pela
Renova e controle
pela SMS.

1 clínico geral	5x/semana	11.500,00	1.540,00
1 Enfermeiro	5x/semana	2.500,00	440,00
1 Técnico de Enfermagem	5x/semana	1.400,00	112,00
1 motorista	5x/semana	1.500,00	130,00

Secretaria Municipal de Saúde de Bugre – MG

Praça Antônio marques 120 - Centro- Bugre/MG

Email: smsbugre@yahoo.com.br Contato: (033)33558057

EIXO: INVESTIMENTOS			
PROBLEMAS – Complementação de equipamentos que não atende a demanda atual e do setor. A informatização do ambiente de trabalho se faz necessário nos dias atuais, Os sistemas de informação de uma maneira geral deve sempre contribuir para a melhoria da qualidade bem como da eficácia e eficiência do atendimento a saúde, proporcionando aos profissionais de saúde a oportunidade da realização de pesquisas e implantar um sistema de informação para gestão em Saúde.			
METAS – Adequar espaço físico para atendimento dos usuários, interagindo com os sistemas de informações oficiais, implementar informatização e conectividade na unidade básica de Saúde do São Lourenço.			
OBJETIVOS – Aquisição de equipamentos.			
INDICADORES			CUSTO
Disponibilidade de equipamentos para 100% dos colaboradores que atuam no local.			12.000,00
MATERIAL	META FÍSICA PROGRAMADA		ÁREA TÉCNICA RESPONSÁVEL
	2021	2022	
2 computadores completos com impressora jato de tinta	X	X	Aquisição pela Renova e controle e conservação do patrimônio PMB, na SMS.
ESPECIFICAÇÕES: que esteja em linha de produção pelo fabricante; computador desktop com processador no mínimo INTEL core i3 ou AMD a10 ou similar; possuir 1 (um) disco rígido de 500 gigabyte; memória RAM de 08 (oito) gigabytes, em 02 (dois) módulos idênticos de 04 (quatro) gigabytes cada, do tipo SDRAM ddr4 2.133 MHZ ou superior, operando em modalidade dual CHANNEL; a placa principal deve ter arquitetura ATX, MICROATX, BTX ou MICROBTX, conforme padrões estabelecidos e divulgados no sítio www.formfactors.org , organismo que define os padrões existentes; possuir pelo menos 01 (um) slot PCI- EXPRESS 2.0 x16 ou superior; possuir sistema de detecção de intrusão de chassis, com acionador instalado no gabinete; o adaptador de vídeo integrado deverá ser no mínimo de 01 (um) gigabyte de memória, possuir suporte ao MICROSOFT DIRECTX 10.1 ou superior, suportar monitor estendido, possuir no mínimo 02 (duas) saídas de vídeo, sendo pelo menos 01 (uma) digital do tipo HDMI, display ou PORT ou DVI; unidade combinada de gravação de disco ótico CD, DVD rom; teclado USB, abnt2, 107 teclas (com fio) e mouse USB, 800 DPI, 2 botões, scroll (com fio); monitor de LED 19 polegadas widescreen 16:9; interfaces de rede 10/100/1000 e WIFI padrão IEEE 802.11 b/g/n; sistema operacional Windows 10 pro (64 bits); fonte compatível e que suporte toda configuração exigida no item; gabinete e periféricos deverão funcionar na vertical ou horizontal; todos os equipamentos ofertados (gabinete, teclado, mouse e monitor) devem possuir gradações neutras das cores branca, preta ou cinza, e manter o mesmo padrão de cor; todos os componentes do produto deverão ser novos, sem uso, reforma ou recondicionamento; garantia de 12 meses.			



Secretaria Municipal de Saúde de Bugre – MG

Praça Antônio marques 120 - Centro- Bugre/MG

Email: smsbugre@yahoo.com.br Contato: (033)33558057

Secretaria Municipal de Saúde de Bugre – MG

Praça Antônio marques 120 - Centro- Bugre/MG

Email: smsbugre@yahoo.com.br Contato: (033)33558057

EIXO: INVESTIMENTOS

PROBLEMAS – O povoado São Lourenço fica localizado 23 km do centro do município, sendo assim necessário um carro para o transporte dos colaboradores até o local, visto que para chegar ao povoado percorre-se o trajeto em estrada de chão, sendo assim necessário um carro com tração para que em dias chuvosos a equipe consiga chegar sem transtornos ao local. Hoje o ÚNICO carro disponível é dividido entre as equipes de PSF e NASF e Saúde Bucal para atendimento em todo o município, atendendo aos cinco povoados e a população urbana.

METAS – Aquisição de um carro para transporte da equipe responsável pelo atendimento e atividades que serão desenvolvidas no local.

OBJETIVOS – Carro para transporte da equipe.

INDICADORES

CUSTO

Transporte para equipe realizar seus trabalhos no povoado São Lourenço.

210.000,00

MATERIAL

META FÍSICA PROGRAMADA

ÁREA TÉCNICA RESPONSÁVEL

2021

2022

1 carro

x

x

ESPECIFICAÇÕES: Veículo Ano 2021 (zero quilômetro); Motor diesel D-4 2.8 l 16 v Turbo, 5 lugares, 04 portas (quatro), Câmbio: automático; Potência mínima 200cv; Cor: sólida branca; Vidros com acionamento elétrico nas 04 (quatro portas); Ar condicionado; direção hidráulica; com freios ABS; Airbag Duplo; para motorista e passageiro, tração 4x4.

Aquisição pela Renova e controle e conservação do patrimônio PMB, na SMS.

Secretaria Municipal de Saúde de Bugre – MG

Praça Antônio marques 120 - Centro- Bugre/MG

Email: smsbugre@yahoo.com.br Contato: (033)33558057

EIXO: INVESTIMENTOS				
PROBLEMAS – Infra estrutura física não atende à demanda atual para o setor. A unidade básica de saúde está equipada para receber a equipe do PSF atual, porém, com uma nova demanda de pacientes e colaboradores se faz necessário melhorar a infraestrutura do local.				
METAS – Adequar espaço físico para atendimento dos usuários.				
OBJETIVOS – Aquisição de mobiliário.				
INDICADORES			CUSTO	
Disponibilidade de equipamentos para 100% dos colaboradores que atuam no local.			15.950,00	
MATERIAL		META FÍSICA PROGRAMADA		ÁREA TÉCNICA RESPONSÁVEL
		2020	2021	
1 arquivo de aço 4 gavetas	2 ar condicionado 12.000 btus	x	x	Aquisição pela Renova e controle e conservação do patrimônio PMB, na SMS.
1 arquivo de aço 2 portas	4 cadeiras executivas			
2 mesas	1 geladeira 320 lts			
4 cadeiras	6 longarinas 4 lugares			
ESPECIFICAÇÕES: dimensões do gaveteiro: 133cm (alt) x 46cm (larg) x 49 cm (prof), capacidade de carga: 10 kg Dimensões do arquivo de 2 portas: chapa: 0,60mm, 2 portas com 3 reforços, 1 prateleira fixa e 3 reguláveis a cada 50mm, capacidade por prateleira 30kg, alt 198, larg 900mm, prof 400mm.				

Secretaria Municipal de Saúde de Bugre – MG

Praça Antônio marques 120 - Centro- Bugre/MG

Email: smsbugre@yahoo.com.br Contato: (033)33558057

EIXO: INVESTIMENTOS VIGILÂNCIA EM SAÚDE

PROBLEMAS – Complementação de equipamentos que não atende a demanda atual e do setor de vigilância epidemiológica e ambiental. O agente comunitário de endemia (ACE) é um profissional fundamental para o controle de endemias, ele é responsável por vistoria de residências, depósitos, terrenos baldios e estabelecimentos comerciais para buscar focos endêmicos. Sua inspeção cuidadosa de caixas d'água, calhas e telhados é fundamental para que a comunidade esteja protegida e livre de doenças como dengue, zika, chikungunya e febre maculosa questão os principais alvos dos ACEs no povoado de São Lourenço. São responsáveis por orientações quanto à prevenção e tratamento de doenças infecciosas. Em alguns momentos são necessários aplicações de larvicidas e inseticidas para combater tais doenças. O ar que respiramos todos os dias contém diversas substâncias as quais não conseguimos perceber, no entanto quando realizamos uma atividade profissional ela oferece riscos à nossa saúde e precisamos usar EPIs. Os equipamentos de proteção respiratória tem como principal função proteger o trabalhador de contaminação ou contato/inalação por meio de agentes químicos e biológicos presentes no ar durante a execução de suas atividades. A falta de um equipamento adequado pode prejudicar e ou colocar em risco a saúde do trabalhador. Devido a uma demanda além do esperado, o município não tem condições de arcar com esse custos.

METAS – Proteger a saúde dos trabalhadores, principalmente os que trabalham com bomba costal motorizada/manual.

OBJETIVOS – Aquisição de equipamentos de trabalho e EPI

INDICADORES		CUSTO
Disponibilidade de equipamentos para 100% dos colaboradores que atuam neste local.		248.000,00
MATERIAL	META FÍSICA PROGRAMADA DEZ ANOS (10)	ÁREA TÉCNICA RESPONSÁVEL
	máscaras faciais completas, roupa de proteção, luvas, escada, bomba motorizada, microscópio estereoscópio, drone e outros.	x x

Secretaria Municipal de Saúde de Bugre – MG

Praça Antônio marques 120 - Centro- Bugre/MG

Email: smsbugre@yahoo.com.br Contato: (033)33558057

EIXO: ATENÇÃO SECUNDÁRIA EM SAÚDE

PROBLEMAS – Complementação da equipe de profissionais da saúde que atuam na localidade de São Lourenço. No momento a equipe de PSF que atende o povoado não é suficiente para a demanda de uma população carente e com diversas queixas, essa mesma equipe é responsável por atender outros povoados, ficando impossível se dedicar somente ao povoado do São Lourenço. Além dos atendimentos básicos, o povoado necessita de um atendimento especializado com profissionais que não compõem a equipe de saúde da família. O município tem uma equipe de NASF que além dos povoados atende a população urbana do município, sendo assim esses profissionais não dão conta da demanda gerada por problemas psicológicos, mentais, nutricionais e dermatológicos que ali existe. Devido a uma demanda além do esperado, o município não tem condições de arcar com a contratação de novos profissionais.

METAS – Atender a população com diagnóstico de **adoecimento mental**, dermatológico e nutricional. A saúde mental é um importante fator que possibilita o ajuste necessário para lidar com as emoções positivas e negativas. Investir em estratégias que possibilitem o equilíbrio das funções mentais é essencial para um convívio social mais saudável. Além de ser determinante para a estabilidade física, a saúde mental está relacionada à qualidade da interação individual e coletiva. No cenário atual do povoado de São Lourenço, buscar alternativas que possibilitem a harmonia nessas relações é uma urgente necessidade.

OBJETIVOS - Ampliar e qualificar o acesso dos atingidos aos serviços de atenção secundária com ênfase na humanização, equidade e no atendimento das necessidades de saúde, especialmente na saúde mental; aprimorando a política de atenção especializada.

INDICADORES

CUSTO

Fazer a oferta a 100% dos diagnosticados com adoecimento, ampliando assim a rede de atenção especializada à saúde da população do povoado.

1.855.200,00

MATERIAL

META FÍSICA PROGRAMADA

ÁREA TÉCNICA RESPONSÁVEL

DEZ ANOS (10)

x

Aquisição pela Renova e controle pela SMS.

PROFISSIONAL	FREQUENCIA	CUSTO	
		Vencimento	Obrigações trabalhistas
1 Psiquiatra	2x/mês	5.000,00	550,00
1 Dermatologista	2x/mês	5.000,00	550,00
1 Psicólogo	2x/semana	2.000,00	180,00
1 Nutricionista	2x/semana	2.000,00	180,00

Secretaria Municipal de Saúde de Bugre – MG

Praça Antônio marques 120 - Centro- Bugre/MG

Email: smsbugre@yahoo.com.br Contato: (033)33558057

EIXO: ATENÇÃO LABORATORIAL

PROBLEMAS – Risco eminente de contaminação por metais pesados e outros componentes nocivos à saúde presente na água contaminada.

METAS – Aumentar a oferta de exames laboratoriais de média complexidade selecionados para população residente e pactuada.

OBJETIVOS – Ampliar o acesso e fortalecer a atenção básica, com ênfase na APS.

INDICADORES

CUSTO

Disponibilidade de exames laboratoriais para 100% dos usuários do povoado - 347 habitantes.

4.586.230,00

MATERIAL

META FÍSICA PROGRAMADA

ÁREA TÉCNICA RESPONSÁVEL

DEZ ANOS (10)

Exames laboratoriais de acordo com as especificações médicas.

Arsênio total	55,00	Zinco	20,00
Boro total	223,00	Alumínio	35,00
Cádmio total	43,00	Antimônio	15,00
Chumbo total	20,00	Cromo	38,00
Cobre	22,50	Cobalto	79,00
Ferro	20,00	Fósforo	12,00
Mercurio	35,00	Manganês total	30,00
Níquel	59,00	Vanádio	80,00
Prata	170,00	Urânio	315,00
Selênio	42,00	Lítio	12,00

x

Aquisição pela Renova e controle pela SMS.

Secretaria Municipal de Saúde de Bugre – MG

Praça Antônio marques 120 - Centro- Bugre/MG

Email: smsbugre@yahoo.com.br Contato: (033)33558057

ESPECIFICAÇÕES: exames de sangue, dosagens bioquímicas diversas para metais pesados. (R\$ 1.325,50 por pessoa)

EIXO: ASSISTÊNCIA FARMACÊUTICA

PROBLEMAS – Além dos atendimentos básicos e especializados, o povoado necessita de medicamentos para que possam retomar sua saúde física e mental. Após serem atendidos e identificadas as demandas medicamentosas, São Lourenço carecerá ter a sua disposição os medicamentos e um atendimento especializado com profissional farmacêutico que possa dispensar, controlar e orientar quanto ao uso correto e racional das medicações que lhes podem ser prescritas.

METAS – Aumentar a oferta de medicamentos suficientes para atender a demanda vinda do atendimento básico e especializado afim de reestabelecer a saúde física e mental da população residente e pactuada.

OBJETIVOS – Possibilitar o acesso a medicamentos e atenção farmacêutica.

INDICADORES

CUSTO

Disponibilidade de medicamentos e atenção farmacêutica para 100% dos usuários do povoado.

1.392.400,00

MATERIAL

META FÍSICA PROGRAMADA

ÁREA TÉCNICA RESPONSÁVEL

DEZ ANOS (10)

Aquisição de medicamentos de acordo com as especificações médicas.

CUSTO

x

100.000,00

PROFISSIONAL

FREQUENCIA

CUSTO

Aquisição pela
Renova e
controle pela
SMS.

Vencimento

Obrigações Trabalhistas

1 Farmacêutico

5x/semana - 20h

3.000,00

270,00

ESPECIFICAÇÕES: Os medicamentos serão adquiridos respeitando as prescrições médicas e considerando os itens descritos na RENAME.

Secretaria Municipal de Saúde de Bugre – MG

Praça Antônio marques 120 - Centro- Bugre/MG

Email: smsbugre@yahoo.com.br Contato: (033)33558057

EIXO: INVESTIMENTOS

PROBLEMAS – O povoado São Lourenço apresenta hoje um poço artesiano que não esta sendo suficiente para demanda da população, com o rompimento da barragem os moradores ribeirinhos que tinham poço individual tiveram que desativá-lo, ficando o povoado com pouco abastecimento de água.

METAS – Perfuração de um poço artesiano no povoado.

OBJETIVOS – Ampliar o abastecimento de água de qualidade para a população.

INDICADORES

CUSTO

Perfuração de um poço artesiano no povoado

120.499,00

MATERIAL

META FÍSICA PROGRAMADA

ÁREA TÉCNICA RESPONSÁVEL

2020

2021

Poço artesiano
Bomba
Caixa d'água
Encanamentos

x

x

Aquisição pela
Renova e controle
pela SMS.

ESPECIFICAÇÕES: Bomba submersa leão 12 cv monofásica 220 v.

Caixa d'água 10 mil litros fibra de vidros, muro com portão de ferro para isolamento da área

8. METAS:

- ✚ Atender os usuários pela equipe médica e de enfermagem as famílias em situação de vulnerabilidade residente neste povoado.
- ✚ Realizar atendimento psicológico aos usuários cadastrados e as famílias em situação de vulnerabilidade.
- ✚ Realizar atendimento nutricional aos usuários cadastrados e as famílias em situação de vulnerabilidade.
- ✚ Realizar atendimento médico Psiquiátrico aos usuários que necessitam de atendimento especializado.
- ✚ Realizar atendimento médico Dermatológico aos usuários que necessitam de atendimento especializado.
- ✚ Realizar atendimento de assistência social aos usuários cadastrados e as famílias em situação de vulnerabilidade.
- ✚ Realizar exames laboratoriais periódicos de acordo com as especificações médicas.
- ✚ Oferecer atenção farmacêutica e medicamentos de acordo com a demanda gerada através das consultas médicas.
- ✚ Um carro para transporte da equipe de atendimento devido o comprometimento da travessia da balsa.

9. DESCRIÇÃO DO SERVIÇO:

- ✚ Consultas especializadas de acordo com a demanda criada após o rompimento da barragem de fundão.
- ✚ Acompanhamento psicológico, nutricional e farmacêutico aos usuários e famílias do povoado.
- ✚ Coletas de amostras para exames laboratoriais.
- ✚ Aquisição, fornecimento e orientação sobre medicamentos conforme prescrição médica.

Atenderemos todas as pessoas atingidas pela Barragem de Fundão ou não, submetidas a alterações na saúde pertencentes à comunidade de São Lourenço.

10. PROVISÃO INSTITUCIONAL:

O serviço deve contar com profissionais capacitados da área da saúde contratados ou credenciados a partir de empresas prestadoras desses serviços para o atendimento aos usuários, que assegurem a qualidade dos serviços ofertados, por parte da Financiadora RENOVA.

11. EQUIPE TÉCNICA:

- ✚ Psicólogo
- ✚ Psiquiatra
- ✚ Dermatologista
- ✚ Nutricionista
- ✚ Enfermeiro
- ✚ Técnico de enfermagem
- ✚ Clínico Geral
- ✚ Farmacêutico

11.1 DESENVOLVIMENTOS DE ATIVIDADES E AÇÕES:

- ✚ Psicólogo com atendimento 2 vezes por semana.
- ✚ Psiquiatra com atendimento quinzenal.
- ✚ Dermatologista com atendimento quinzenal.
- ✚ Nutricionista com atendimento 2 vezes por semana.
- ✚ Clínico Geral, Enfermeiro, Farmacêutico e Técnico de Enfermagem com atendimento diário.

11.2 FUNCIONAMENTO:

Cada pessoa terá uma carga horária de acordo com as atividades descritas no desenvolvimento de atividades e ações. A instituição executora funcionará de segunda a sexta-feira, no horário de 08 horas da manhã às 17 horas da tarde, ressalva-se que pode ocorrer mudanças de acordo com o serviço ofertado.

11.3 ATRIBUIÇÕES DOS USUARIOS:

- ✚ Acesso a um ambiente acolhedor e espaços reservados a manutenção da privacidade do
(a) usuário (a);
- ✚ Acesso à rede de saúde e a serviços de outras políticas públicas;

12. MONITORAMENTO E AVALIAÇÃO:

O monitoramento das ações do serviço será realizado através da análise das informações contidas em relatório mensal. Esta análise é feita pela Equipe de PSFe Avaliação da Secretaria Municipal de Saúde, o qual compõe o levantamento e análise dos dados apresentados para avaliação do processo de trabalho como um todo, a ser discutido com as equipes que integram tal serviço.

13. DISPOSIÇÕES FINAIS:

A execução desse plano é de fundamental importância para o bem estar e melhor condição de saúde da população da comunidade ribeirinha de São Lourenço, que irá receber atenção adequada e digna, para reparar os danos sofridos a partir do desastre de rompimento da barragem de Fundão.

Todas as ações necessárias para a articulação, mobilização, encaminhamento e monitoramento da trajetória do público alvo da execução de Acompanhamento as Famílias Atingidas estão estabelecidas no presente plano de trabalho, somam R\$1.367.296,00, que ocorrera em momento oportuno, porém todas as orientações que o município receber posteriores ao firmamento da parceria com a instituição, deverão ser atendidas na íntegra pela Equipe de Referência. As ações executadas e desenvolvidas bem como as orientações serão registradas em atas do conselho municipal de saúde deste município com participação da comunidade de São Lourenço.

Bugre, 05 de julho de 2021.

Prefeito Municipal de Bugre

Secretário Municipal de Saúde

Fundação Renova